



แผนปฏิบัติการ
โรงเรียนสาธิตมหาวิทยาลัยพะเยา
ประจำปีงบประมาณ พ.ศ. 2565

ตุลาคม 2564
มหาวิทยาลัยพะเยา

คำนำ

แผนปฏิบัติการโรงเรียนสาธิตมหาวิทยาลัยพะเยา ประจำปีงบประมาณ พ.ศ. 2565 ได้จัดทำขึ้นเพื่อให้สอดคล้องกับยุทธศาสตร์ทิศทางการพัฒนามหาวิทยาลัยพะเยา การจัดทำแผนฯ ฉบับนี้เน้นการมีส่วนร่วมของผู้มีส่วนได้ส่วนเสียทุกกลุ่มมีการศึกษาแผนยุทธศาสตร์ชาติ และการเชื่อมโยงแผนยุทธศาสตร์ชาติกับแผนยุทธศาสตร์มหาวิทยาลัย รวมทั้งการกำหนดแนวทางการติดตามประเมินผลแผนยุทธศาสตร์ไว้อย่างชัดเจน เพื่อขับเคลื่อนการพัฒนามหาวิทยาลัยพะเยาให้บรรลุเป้าหมายอย่างเป็นรูปธรรม

แผนปฏิบัติการโรงเรียนสาธิตมหาวิทยาลัยพะเยา ประจำปีงบประมาณ พ.ศ. 2565 นี้ ประกอบด้วย โครงการ / กิจกรรม ตามแผนปฏิบัติการ จำนวน 31 โครงการ

(รองศาสตราจารย์ปริญญ์ สนั่นโกชน์)

ผู้อำนวยการโรงเรียนสาธิตมหาวิทยาลัยพะเยา

สารบัญ

คำนำ	
สารบัญ	หน้า
บทที่ 1 บทนำ	
1.1 กรอบประเด็นยุทธศาสตร์โรงเรียนสาธิตมหาวิทยาลัยพะเยา	1
1.2 กรอบความเชื่อมโยงกับแผนปฏิบัติการ	2
บทที่ 2 โครงการตามแผนปฏิบัติการ	
2.1 สรุปจำนวนโครงการตามแผนปฏิบัติการ ประจำปีงบประมาณ 2564	3
2.2 รายงานโครงการตามแผนปฏิบัติการโรงเรียนสาธิตมหาวิทยาลัยพะเยา	4
บทที่ 3 การติดตามและรายงานผล	9

บทที่ 1

บทนำ

ประวัติความเป็นมาของโรงเรียนสาธิตมหาวิทยาลัยพะเยา

มหาวิทยาลัยพะเยาเป็นสถาบันอุดมศึกษาในเขตภาคเหนือตอนบนมุ่งเน้นพัฒนาเป็นมหาวิทยาลัยสมบูรณ์แบบ (Comprehensive University) ที่มีภารกิจด้านการจัดการเรียน การสอน การวิจัย การบริการวิชาการและการทำนุบำรุงศิลปวัฒนธรรม มหาวิทยาลัยพะเยาตระหนักถึงความสำคัญ และความจำเป็นในการร่วมพัฒนาคุณภาพเยาวชน และการให้บริการวิชาการโดยกำหนดเป็นนโยบายที่จะจัดการศึกษาขั้นพื้นฐานในระดับประถมศึกษา และระดับมัธยมศึกษา เพื่อเป็นหน่วยส่งเสริมและการฝึกปฏิบัติงานวิชาชีพของนิสิตสาขาการศึกษา เป็นสถานที่พัฒนาการศึกษาวิจัยการจัดการเรียนการสอนและการให้บริการศึกษากับบุคลากรของอาจารย์และเจ้าหน้าที่ของมหาวิทยาลัย รวมทั้งสนับสนุนกิจกรรมเกี่ยวกับการจัดการเรียนการสอน

สภามหาวิทยาลัยพะเยา มีมติอนุมัติการจัดตั้งโรงเรียนสาธิตมหาวิทยาลัยพะเยา ในคราวประชุม ครั้งที่ 6/2554 เมื่อวันที่ 17 กันยายน พ.ศ. 2554 ประกาศ ณ วันที่ 27 กันยายน พ.ศ. 2554 ให้มีฐานะเทียบเท่ากองอยู่ภายใต้สำนักงานอธิการบดีมหาวิทยาลัย และในคราวประชุม ครั้งที่ 8/2561 เมื่อวันที่ 4 พฤศจิกายน พ.ศ. 2561 ให้มีฐานะเทียบเท่าคณะ เป็นส่วนงานตามมาตรา 7(4) แห่งพระราชบัญญัติมหาวิทยาลัยพะเยา พ.ศ. 2553 โดยมีวัตถุประสงค์เพื่อจัดตั้งโรงเรียนตัวอย่างที่สมบูรณ์แบบในการจัดการเรียนการสอนและการจัดกิจกรรมต่าง ๆ ที่สนับสนุนการเรียนรู้ของนักเรียนในระดับมัธยมศึกษาซึ่งอาศัย การสนับสนุนจากมหาวิทยาลัยพะเยาในการผลิตนักเรียนให้มีความสามารถ ส่งเสริมกระบวนการเรียนรู้ การคิดวิเคราะห์ และความเป็นเลิศในด้านวิชาการ มีคุณธรรม จริยธรรม มีความพร้อมในการเข้าสู่ประชาคมอาเซียน และการศึกษาต่อในระดับอุดมศึกษา ตลอดจนมีความพร้อมในการประกอบอาชีพ วัตถุประสงค์ในการจัดตั้งโรงเรียนสาธิตฯ มีดังนี้

1. เพื่อจัดการศึกษาในระดับการศึกษาขั้นพื้นฐานตามหลักสูตรที่กระทรวงศึกษาธิการกำหนด
2. เพื่อให้เป็นโรงเรียนต้นแบบที่มีศักยภาพสูงในการจัดการเรียนการสอนในแนวทางศิลปะวิทยาศาสตร์(Liberal Arts) สนับสนุนความถนัดทางด้านวิทยาศาสตร์และตามศักยภาพของนักเรียนให้มีความเป็นเลิศ
3. เพื่อส่งเสริมและสนับสนุนการผลิตนักเรียนที่มีคุณภาพสู่การเป็นประชาคมอาเซียน
4. เพื่อเป็นหน่วยงานสนับสนุนและส่งเสริมการเรียนรู้และพัฒนาการทุกด้านแก่นักเรียนโดยมีการบริหารจัดการที่อาศัยความร่วมมือจากคณะต่างๆ ของมหาวิทยาลัยพะเยา ทั้งทางด้านการจัดการเรียนการสอน การค้นคว้าวิจัย การฝึกงานและการฝึกสอนของนิสิตมหาวิทยาลัยพะเยา

5. เพื่อเป็นแหล่งอบรม ศึกษาและเผยแพร่ทางด้านศิลปะและวัฒนธรรม
6. เพื่อเป็นสวัสดิการสำหรับบุตรพนักงานมหาวิทยาลัยพะเยา
7. เพื่อส่งเสริมสุขภาพ บุคลิกภาพ และสุนทรีย์ภาพของนักเรียนและบุคลากร
8. เพื่อสนับสนุนกิจกรรมต่าง ๆ ของชุมชนตามศักยภาพและความสนใจของนักเรียน โดยมีหน้าที่หลักในการจัดการเรียนการสอนในแนวทางด้านศิลปะวิทยาศาสตร์

(Liberal Arts) สนับสนุนความถนัดทางด้านวิทยาศาสตร์และตามศักยภาพของนักเรียนให้มีความเป็นเลิศ และพัฒนาวิธีการเรียนการสอน สื่อการสอน อุปกรณ์การเรียนการสอน การวิจัย และการส่งเสริมสุขภาพ บุคลิกภาพและสุนทรีย์ภาพ และสร้างความร่วมมือกับหน่วยงานทั้งภายในและภายนอกมหาวิทยาลัย

ความสอดคล้องของแผนยุทธศาสตร์การพัฒนาโรงเรียนสาธิตฯ และมหาวิทยาลัยพะเยา

กรอบประเด็นยุทธศาสตร์มหาวิทยาลัยพะเยา ประจำปีงบประมาณ 2564-2570 และโรงเรียนสาธิต มหาวิทยาลัยพะเยา							
นโยบาย อว.	สร้างคน		สร้างความรู้		สร้างนวัตกรรม		ยกเครื่องมหาวิทยาลัย
ยุทธศาสตร์ มหาวิทยาลัย	1. เตรียมคนและเสริมศักยภาพคน		2. สร้างงาน วิจัยและ นวัตกรรม และการเป็น ผู้นำด้านวิชาการ	3. บริการวิชาการ เพื่อพัฒนา	4. เสริมสร้าง ส่งเสริมการทำ บำรุง ศิลปวัฒนธรรมให้ยั่งยืน	5. เสริมสร้างและพัฒนา ความเป็นสากล	6. การบริหารที่มี ประสิทธิภาพและโปร่งใส
ยุทธศาสตร์ โรงเรียน ฯ	1. ความเป็นเลิศ ทางวิชาการตาม มาตรฐานสากล และมีคุณภาพชีวิต ที่ดี	2. การส่งเสริม ศักยภาพ บุคลากร	3.การวิจัย นวัตกรรมและบริการสังคม		4.การทำนุบำรุงศาสนา ศิลปวัฒนธรรม พลังงาน และสิ่งแวดล้อม	5. เสริมสร้าง พัฒนา ความเป็นนานาชาติ บน พื้นฐานความเป็นไทย	6. การบริหารที่มี ประสิทธิภาพและความ โปร่งใส
วิสัยทัศน์มหาวิทยาลัย			“มหาวิทยาลัยสร้างปัญญา เพื่อนวัตกรรมชุมชน สู่อสากล” (University for Community Innovation with International Standard)				
วิสัยทัศน์โรงเรียน ฯ			พัฒนาเยาวชนมีความพร้อมสมบูรณ์ด้านร่างกาย สติปัญญา เป็นเลิศทางวิชาการ ความเป็นผู้นำ คุณธรรม จริยธรรม เพื่อก้าวสู่สากลบนพื้นฐานความเป็นไทย ปรับตัวและดำรงชีวิตในสังคมอย่างมีความสุข				
ผลสัมฤทธิ์	เป็นผู้นำทาง วิชาการ	นักนวัตกรรม และครูมืออาชีพ	ผลงานวิจัย และนวัตกรรมนำไปขยายผลพัฒนา เป็นแหล่งเรียนรู้ที่มีประโยชน์		สืบสานมรดกทางวัฒนธรรม ภูมิปัญญาท้องถิ่น อนุรักษ์ พลังงาน สิ่งแวดล้อม	เป็นนานาชาติบนพื้นฐาน ของความเป็นไทย	1. ITA 2. Green School 3. Green office
เป้าหมายฯ	โรงเรียนต้นแบบ ทางการศึกษา	มีศักยภาพใน การ สอน การวิจัยและ นวัตกรรม	ผู้นำทางการวิจัยในชั้นเรียน และนวัตกรรม ทางการเรียนการสอน		โรงเรียนต้นแบบสีเขียว (Green School)	เป็นที่ยอมรับในระดับ นานาชาติ	ผู้เรียน บุคลากรมี ความสุข มีคุณภาพชีวิต มี ทัศนคติ ที่ดีและมีความภูมิใจ ในองค์กร

คติพจน์ วิสัยทัศน์ ชื่อภาษาอังกฤษ พันธกิจ

คติพจน์	สุสฺสุสฺ ฌมเต ปญญํ “ผู้ตั้งใจศึกษา ย่อมได้ปัญญา”
วิสัยทัศน์	พัฒนาเยาวชนมีความพร้อมสมบูรณ์ด้านร่างกาย สติปัญญา เป็นเลิศทางวิชาการ เป็นผู้นำ มีคุณธรรม จริยธรรม เพื่อก้าวสู่สากลบนพื้นฐานความเป็นไทย และดำรงชีวิตในสังคมอย่างมีความสุข
ชื่อภาษาอังกฤษ	Demonstration School, University of Phayao (DeSUP)

พันธกิจ

1. จัดการศึกษาขั้นพื้นฐานในระดับประถมศึกษา และระดับมัธยมศึกษา
2. พัฒนาให้ผู้เรียนมีความรู้ความสามารถ มีศักยภาพเป็นพลโลก (world citizen) ตามมาตรฐานการศึกษาและรักความเป็นไทย
3. สนับสนุนและส่งเสริมพัฒนาศักยภาพบุคลากรให้มีจิตวิญญาณความเป็นครูและปฏิบัติหน้าที่ได้อย่างมีประสิทธิภาพ
4. พัฒนาระบบการบริหารจัดการที่มีคุณภาพและประสิทธิภาพ เพื่อยกระดับคุณภาพการศึกษา โดยการบูรณาการและการจัดการความรู้ร่วมกับมหาวิทยาลัยพะเยา ตลอดจนส่งเสริมการใช้นวัตกรรมเทคโนโลยีสารสนเทศในการจัดการเรียนรู้

หลักสูตร

โรงเรียนสาธิตมหาวิทยาลัยพะเยา ใช้หลักสูตรแกนกลางการศึกษาขั้นพื้นฐาน พ.ศ.2551 ของกระทรวงศึกษาธิการ โดยมุ่งเน้นให้นักเรียนมีความสามารถทางด้านภาษาและเทคโนโลยี มีความใฝ่รู้ ใฝ่เรียน มีสุนทรียภาพ ทักษะทางปัญญา และบุคลิกภาพที่เหมาะสม สามารถดำรงชีวิตในสังคมได้เป็นอย่างดี

หลักสูตรที่โรงเรียนสาธิตดำเนินการจัดการเรียนการสอนในปัจจุบัน มี 3 หลักสูตร คือ

- 1) หลักสูตรระดับประถมศึกษา ดำเนินการสอนตั้งแต่ระดับประถมศึกษา ชั้นปีที่ 1 ถึงระดับประถมศึกษา ชั้นปีที่ 6 ระดับชั้นปีละ 1 ห้องเรียน
- 2) หลักสูตรระดับมัธยมศึกษาตอนต้น ดำเนินการสอนตั้งแต่ระดับมัธยมศึกษา ชั้นปีที่ 1 ถึงระดับมัธยมศึกษา ชั้นปีที่ 3 ระดับชั้นปีละ 4-6 ห้องเรียน

3) หลักสูตรระดับมัธยมศึกษาตอนปลาย ดำเนินการสอนตั้งแต่ระดับมัธยมศึกษา
ชั้นปีที่ 4 ถึง ระดับมัธยมศึกษา ชั้นปีที่ 6

หลักสูตรระดับมัธยมศึกษาตอนปลาย ดำเนินการสอน 2 แบบ คือ ระดับมัธยมศึกษา
ตอนปลายแบบมาตรฐาน ระดับชั้นปีละ 4-5 ห้องเรียน และ ระดับมัธยมศึกษาตอนปลายโครงการ
ห้องเรียนวิทยาศาสตร์ในกำกับของมหาวิทยาลัย (รวมว.) ระดับชั้นปีละ 2 ห้องเรียน

การจัดการเรียนการสอน

การจัดการเรียนการสอนของโรงเรียนสาธิตฯ ทำการสอนโดยคณาจารย์โรงเรียนสาธิต
มหาวิทยาลัยพะเยา คณาจารย์จากคณะต่างๆในมหาวิทยาลัยพะเยา และผู้ทรงคุณวุฒิ ตลอดจนการ
จัดให้มีการฝึกทักษะในห้องปฏิบัติการ การทำโครงการ การทำวิจัยในคณะต่าง ๆ ของมหาวิทยาลัย
พะเยา เช่น

- คณะวิทยาศาสตร์
- คณะวิศวกรรมศาสตร์
- คณะวิทยาศาสตร์การแพทย์
- คณะพลังงานและสิ่งแวดล้อม
- คณะเกษตรศาสตร์ ทรัพยากรและสิ่งแวดล้อม
- คณะเภสัชศาสตร์

แผนการรับนักเรียน ประจำปีงบประมาณ พ.ศ. 2565-2570

หลักสูตร	ชั้นปีที่	นักเรียน ปัจจุบัน (2564)	65	66	67	68	69	70
ประถมศึกษา	1	22	30	30	30	30	30	30
	2	26	22	30	30	30	30	30
	3	24	26	22	30	30	30	30
	4	27	24	26	22	30	30	30
	5	27	27	24	26	22	30	30
	6	6	27	27	24	26	22	30
รวม		132	161	164	168	174	180	180
มัธยมศึกษาตอนต้น	1	78	150	150	150	150	150	150
	2	101	78	150	150	150	150	150
	3	99	101	78	150	150	150	150
รวม		278	377	420	450	450	450	450
มัธยมศึกษาตอนปลาย (ปกติ)	4	79	120	120	120	120	120	120
	5	67	79	120	120	120	120	120
	6	56	67	79	120	120	120	120
รวม		202	343	420	450	450	450	450
มัธยมศึกษาตอนปลาย(รวม)	4	60	60	60	60	60	60	60
	5	60	60	60	60	60	60	60
	6	59	61	60	60	60	60	60
รวม		179	181	180	180	180	180	180
รวมทั้งสิ้น		791	1,062	1,184	1,248	1,254	1,260	1,260

บุคลากร (Workforce Profile)

สมรรถนะหลักของพนักงานมหาวิทยาลัยพะเยา (Personal Competency)

1. สมรรถนะของผู้บริหาร

1. ทักษะบริหารงาน (Managerial Skill) มีทักษะการบริหารงานและสามารถประยุกต์ใช้ความรู้ เทคนิค วิธีการ และเครื่องมือมาใช้ในการบริหารงาน สามารถเป็นโค้ช เป็นผู้บริหาร เป็นผู้กำกับและติดตามการดำเนินงานของหน่วยงานในสังกัดให้ดำเนินงานตามระเบียบ ข้อบังคับ ประกาศ คำสั่ง และแนวปฏิบัติต่างๆ ตามนโยบายของมหาวิทยาลัยและเพื่อมุ่งสู่การบรรลุ เป้าหมายและวิสัยทัศน์ของหน่วยงานและของมหาวิทยาลัย

2. ทักษะการบริหารงานบุคคล (Personnel Management Skill) มีทักษะการบริหาร และพัฒนาบุคลากร ให้มีสมรรถนะและศักยภาพรองรับการดำเนินงานตามพันธกิจหลักของหน่วยงาน และพันธกิจหลักของมหาวิทยาลัยอย่างมีคุณภาพและมีความสุข มีทัศนคติที่ดีและมีความภูมิใจ ในองค์กร สามารถจัดบุคลากรสอดคล้องกับการปฏิบัติงานตามภารกิจ พัฒนาอาจารย์สู่มืออาชีพ ด้านการสอนตามกรอบมาตรฐานมหาวิทยาลัยพะเยา (UP-PSF) พัฒนาระบบสวัสดิการ และสร้างแรงจูงใจในการทำงาน

3. มุ่งเน้นกระบวนการทำงานเชิงดิจิทัล (Digital Process Oriented) พัฒนาระบบการทำงาน และบูรณาการการทำงานร่วมกันทั้งภายในหน่วยงานและระหว่างหน่วยงาน “สานความคิด สร้างจิตใจ” ด้วยพลังความสามัคคีและความสัมพันธ์ที่ดี เพื่อส่งมอบบริการ ที่ดีมีคุณภาพแก่นิสิต และผู้มีส่วนได้ส่วนเสียทุกกลุ่ม พัฒนาเครื่องมือสนับสนุนการทำงาน ด้วยเทคโนโลยีดิจิทัล ตามนโยบาย Smart Operation และจัดสภาพแวดล้อมที่เสริมสุขภาวะการทำงาน

4. ความสามารถประเมินผลการปฏิบัติงานเชิงสร้างสรรค์ (Empowerment Evaluation) สามารถออกแบบการประเมินการปฏิบัติงานของบุคลากร และประเมินผลการดำเนินงานของหน่วยงานแบบก้าวหน้าและใช้แนวคิดการประเมินเพื่อปรับปรุงพัฒนาอย่างต่อเนื่อง (Continuous Improvement) สอดคล้องและมุ่งสู่เป้าหมายเดียวกันคือ การบรรลุตัวชี้วัดระดับสูง (Super KPI) เพื่อการบรรลุวิสัยทัศน์ของมหาวิทยาลัยพะเยา

2. สมรรถนะของพนักงาน

2.1 พนักงานสายวิชาการ

1. ทักษะการสอนตามกรอบมาตรฐานคุณวุฒิวิชาชีพ (Professional Standard Framework, PSF)
2. ทักษะการผลิตและใช้สื่อการสอนเทคโนโลยีที่ทันสมัย และทักษะการประเมินผลสัมฤทธิ์ในการเรียนรู้ของผู้เรียน
3. ทักษะการวิจัยและพัฒนานวัตกรรม มีความสัมพันธ์ที่ดีกับชุมชนและสังคม และมีทักษะทางภาษาเพื่อมุ่งสู่ความเป็นสากลและนานาชาติ
4. ยึดมั่นในคุณธรรมและจรรยาบรรณพนักงาน (Integrity)
5. มุ่งสานความคิดสร้างสรรค์จิตใจ ให้เกิดพลังความสามัคคี ร่วมสร้างสิ่งที่ดี ให้มหาวิทยาลัยพะเยาได้รับการยอมรับจากชุมชน สังคม ประเทศชาติ และนานาชาติ

2.2 พนักงานสายสนับสนุน

1. มุ่งผลสัมฤทธิ์ (Achievement Motivation)
2. บริการที่ดี (Service Mind)
3. เชี่ยวชาญในงานอาชีพ (Expertise)
4. ทำงานเป็นทีม (Teamwork)
5. ยึดมั่นในคุณธรรมและจรรยาบรรณพนักงาน (Integrity)
6. มุ่งสานความคิดสร้างสรรค์จิตใจ ให้เกิดพลังความสามัคคี ร่วมสร้างสิ่งที่ดี ให้มหาวิทยาลัยพะเยาได้รับการยอมรับจากชุมชน สังคม ประเทศชาติ และนานาชาติ

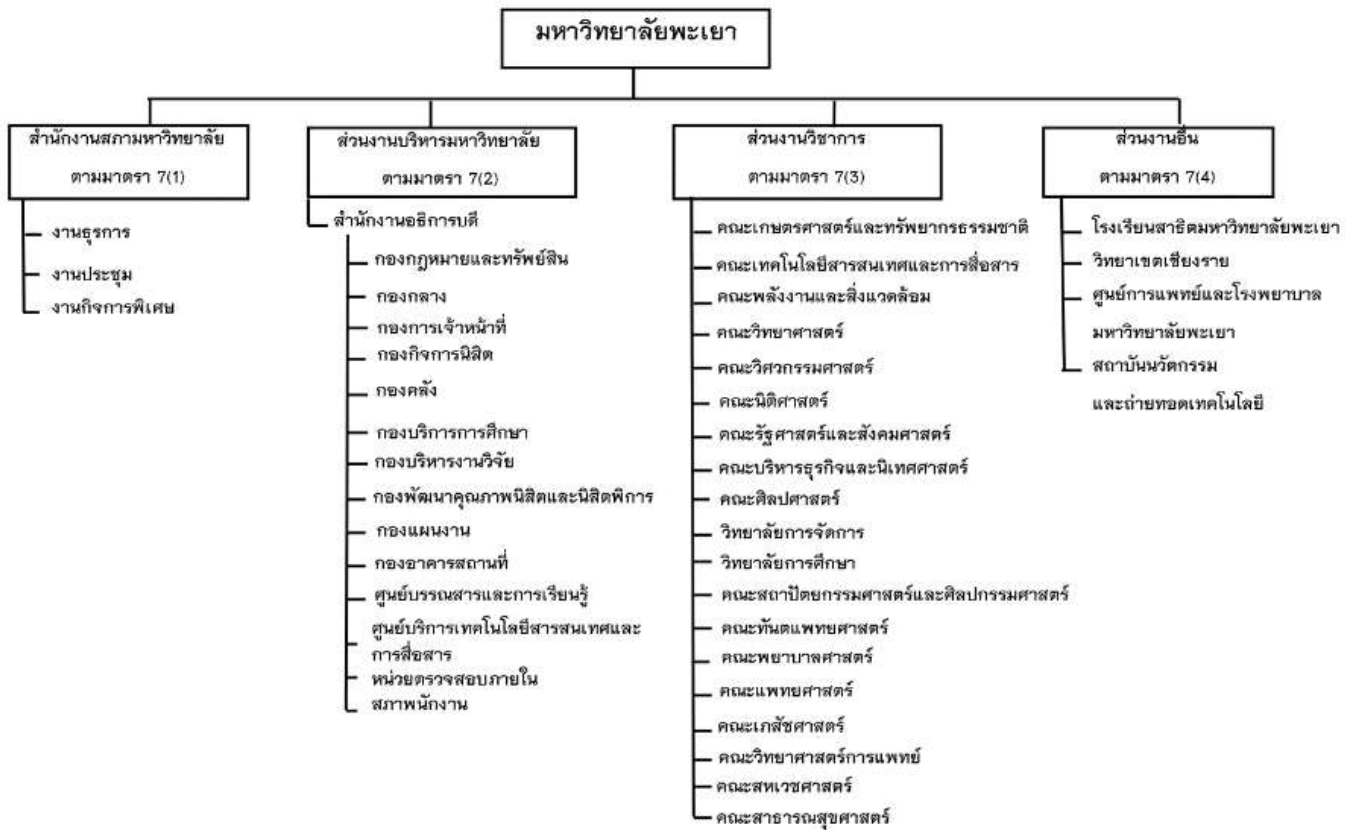
3. จำนวนบุคลากร

ที่	สถานะ	จำนวน	ป.เอก	ป.โท	ป.ตรี	ปวส.	ปวช.	ม.6	ม.3	ป.6	รวมทั้งสิ้น
1	พนักงานมหาวิทยาลัย (อาจารย์)	46	7	37	2	0	0	0	0	0	46
2	จ้างชั่วคราว (ครู ประถมศึกษา)	6	0	0	6	0	0	0	0	0	6
3	พนักงานมหาวิทยาลัย และ เจ้าหน้าที่	16	0	4	10	1	0	1	0	0	16
4	ลูกจ้าง (รายเดือนเงินรายได้)	3	0	0	3	0	0	0	0	0	3
5	ลูกจ้าง (รายเดือนเงิน โรงเรียน)	26	0	0	19	4	0	3	0	0	26
6	ลูกจ้าง (รายวัน)	10	0	0	1	1	0	3	1	4	10
รวมทั้งสิ้น		107	7	41	41	6	0	7	1	4	107

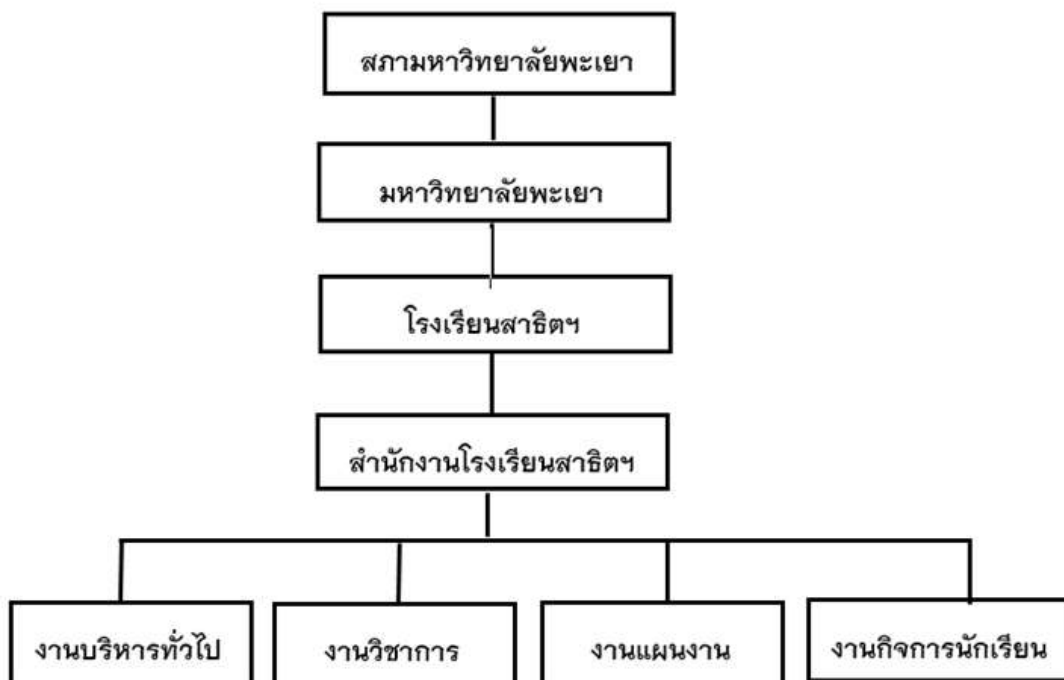
หมายเหตุ จำนวนอาจารย์ที่มีตำแหน่ง ผู้ช่วยศาสตราจารย์ 1 คน (การศึกษาระดับปริญญาเอก)

ความสัมพันธ์ระดับองค์กร

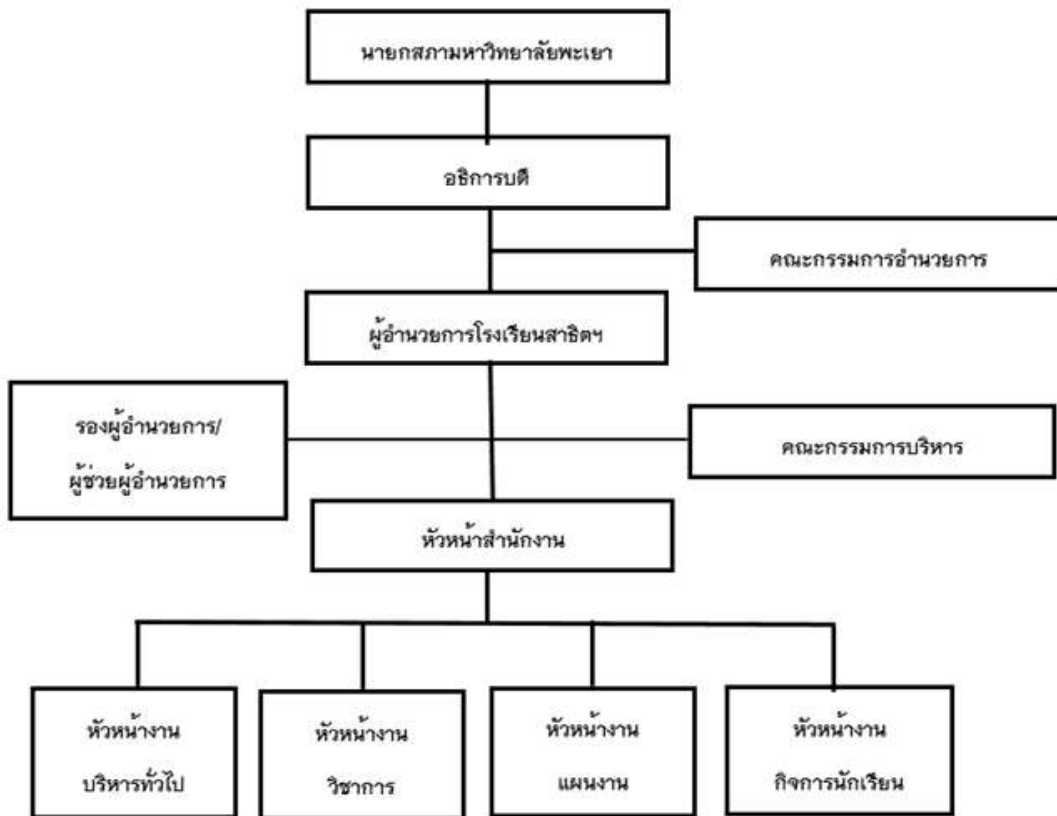
โครงสร้างองค์กร



โครงสร้างองค์กร



โครงสร้างการบริหารงาน



บทที่ 2
โครงการตามแผนปฏิบัติการ

2.1 สรุปโครงการตามแผนปฏิบัติการ ประจำปีงบประมาณ 2565

โรงเรียนสาธิตมหาวิทยาลัยพะเยา

หน่วยงาน	จำนวนโครงการ/กิจกรรม	งบประมาณ (บาท)
โรงเรียนสาธิตมหาวิทยาลัยพะเยา	31	11,807,300
1. การเตรียมคนและเสริมสร้างศักยภาพคนให้มีสมรรถนะและทักษะแห่งอนาคต ตอบสนองความต้องการของตลาดแรงงาน	17	9,245,000
2. การสร้างงานวิจัยและนวัตกรรมสู่ประโยชน์เชิงพาณิชย์	2	550,000
3. การส่งเสริมการทำนุบำรุงศิลปะและวัฒนธรรมท้องถิ่นเพื่อความเป็นไทย และเอกลักษณ์ของชาติ	2	115,000
4. การพัฒนาระบบบริหารจัดการที่ทันสมัย มีประสิทธิภาพ โปร่งใส และมีธรรมาภิบาล	10	1,897,300

2.2 รายงานโครงการตามแผนปฏิบัติการโรงเรียนสาธิตมหาวิทยาลัยพะเยา

โครงการตามแผนปฏิบัติการโรงเรียนสาธิตมหาวิทยาลัยพะเยา				
1. การเตรียมคนและเสริมสร้างศักยภาพคนให้มีสมรรถนะและทักษะแห่งอนาคต ตอบสนองความต้องการของตลาดแรงงาน				
ลำดับ	ชื่อโครงการ	ผู้รับผิดชอบ	งบประมาณ	ระยะเวลา
1	โครงการจัดตั้งศูนย์ให้คำปรึกษาและระบบดูแลช่วยเหลือนักเรียน	น.ส.พัชรินทร์ คัสเตศรี	20,000	พ.ย. 2564
2	โครงการเปิดโลกวิชาการ	ว่าที่ร้อยตรีมนัส ภูทวี	30,000	ก.ค. - ส.ค. 2565
3	โครงการพัฒนาความคิด สร้างสรรค์ ใฝ่รู้ ใฝ่เรียน รักการอ่าน การเรียน การคิดค้นและมีทักษะในการดำเนินชีวิต	น.ส.วนิดา คนชื่อ	74,000	ต.ค. 2564 - ก.ย. 2565
4	โครงการเพื่อนที่ปรึกษา (Youth counselor)	น.ส.พัชรินทร์ คัสเตศรี	26,000	ม.ค. 2565
5	โครงการพัฒนาคุณภาพชีวิตสร้างเสริมบุคลิกภาพนักเรียน	นายพิศาล เครือลิต	100,000	ต.ค. 2564 - ก.ย. 2565
6	โครงการสนับสนุนการแข่งขันและเข้าร่วมทดสอบทางวิชาการ	ว่าที่ร้อยตรีมนัส ภูทวี	1,220,000	ต.ค. 2564 - ก.ย. 2565
7	โครงการสนับสนุนการจัดการเรียนการสอนโดยใช้ภาษาอังกฤษเป็นฐาน	น.ส. นิภาวรรณ นฤเปรมปรีย์	100,000	ต.ค. 2564 - ก.ย. 2565
8	โครงการพัฒนาบุคลากรในการจัดการเรียนการสอนออนไลน์	ดร.ตรรกกุลพันธ์ ยุชมภู	100,000	ต.ค. 2564 - ก.ย. 2565
9	โครงการสนับสนุนและพัฒนาบุคลากรด้านภาษาอังกฤษ	นายธนวัฒน์ วีระแสง	10,000	มี.ค. - เม.ย. 2565
10	โครงการสนับสนุนส่งเสริมให้บุคลากรสายวิชาการมีศักยภาพสูง ตามกรอบ UP-PSF (University of Phayao - Professional Standard Framework)	ว่าที่ร้อยตรีมนัส ภูทวี	5,000	ก.พ. - พ.ค. 2565
11	โครงการพัฒนาศักยภาพนักเรียนด้านวิชาการ	ว่าที่ร้อยตรีมนัส ภูทวี	4,400,000	ต.ค. 2564 - ก.ย. 2565
12	โครงการการจัดค่ายเชิงวิชาการ ค่ายอัจฉริยภาพด้านวิทย์-คณิต	ว่าที่ร้อยตรีมนัส ภูทวี	150,000	ธ.ค. 2564 - มี.ค. 2565
13	โครงการศูนย์ปฏิบัติการทางด้านภาษาสากล	น.ส. นิภาวรรณ นฤเปรมปรีย์	20,000	ธ.ค. 2564 - เม.ย. 2565

โครงการตามแผนปฏิบัติการโรงเรียนสาธิตมหาวิทยาลัยพะเยา				
1. การเตรียมคนและเสริมสร้างศักยภาพคนให้มีสมรรถนะและทักษะแห่งอนาคต ตอบสนองความต้องการของตลาดแรงงาน				
ลำดับ	ชื่อโครงการ	ผู้รับผิดชอบ	งบประมาณ	ระยะเวลา
14	โครงการสนับสนุนการจัดทำโครงการและนำเสนอผลงานของนักเรียน	ว่าที่ร้อยตรีมนัส ภูทวี	2,660,000	ต.ค. 2564 – ก.ย. 2565
15	โครงการพัฒนาวิสัยทัศน์สร้างเสริมอุปนิสัยพลเมืองดี	นายพิศาล เครือลิต	135,000	ต.ค. 2564 – ก.ย. 2565
16	โครงการส่งเสริมคุณธรรมจริยธรรมและคุณลักษณะอันพึงประสงค์	นายพิศาล เครือลิต	180,000	ต.ค. 2564 – ก.ย. 2565
17	โครงการอนุรักษ์พลังงานและสิ่งแวดล้อมอย่างยั่งยืน	นายพิศาล เครือลิต	15,000	ต.ค. 2564 – ก.ย. 2565
รวมงบประมาณ			9,245,000.00	

โครงการตามแผนปฏิบัติการโรงเรียนสาธิตมหาวิทยาลัยพะเยา				
2. การสร้างงานวิจัยและนวัตกรรมสู่ประโยชน์เชิงพาณิชย์				
ลำดับ	ชื่อโครงการ	ผู้รับผิดชอบ	งบประมาณ	ระยะเวลา
1	โครงการสนับสนุนการผลิตสื่อนวัตกรรมทางการศึกษา	นายกฤษฎา เหลืองทองคำ	50,000	ต.ค. 2564 – ก.ย. 2565
2	โครงการพัฒนาศักยภาพด้านการวิจัย	ดร.ดรุณี อภัยกาวิ	500,000	ต.ค. 2564 – ก.ย. 2565
รวมงบประมาณ			550,000	

โครงการตามแผนปฏิบัติการโรงเรียนสาธิตมหาวิทยาลัยพะเยา				
3. การส่งเสริมการทำนุบำรุงศิลปะและวัฒนธรรมท้องถิ่นเพื่อความเป็นไทย และเอกลักษณ์ของชาติ				
ลำดับ	ชื่อโครงการ	ผู้รับผิดชอบ	งบประมาณ	ระยะเวลา
1	โครงการทำนุบำรุงศาสนา ศิลปวัฒนธรรม เอกลักษณ์ของชาติและภูมิปัญญาท้องถิ่น	นายพิศาล เครือลิต	100,000	ต.ค. 2564 – ก.ย. 2565
2	โครงการสร้างเสริมสุนทรียศาสตร์ ศิลปวัฒนธรรมสู่สากล	นายพิศาล เครือลิต	15,000	ต.ค. 2564 – ก.ย. 2565
รวมงบประมาณ			115,000	

โครงการตามแผนปฏิบัติการโรงเรียนสาธิตมหาวิทยาลัยพะเยา

4. การพัฒนาระบบบริหารจัดการที่ทันสมัย มีประสิทธิภาพ โปร่งใส และมีธรรมาภิบาล

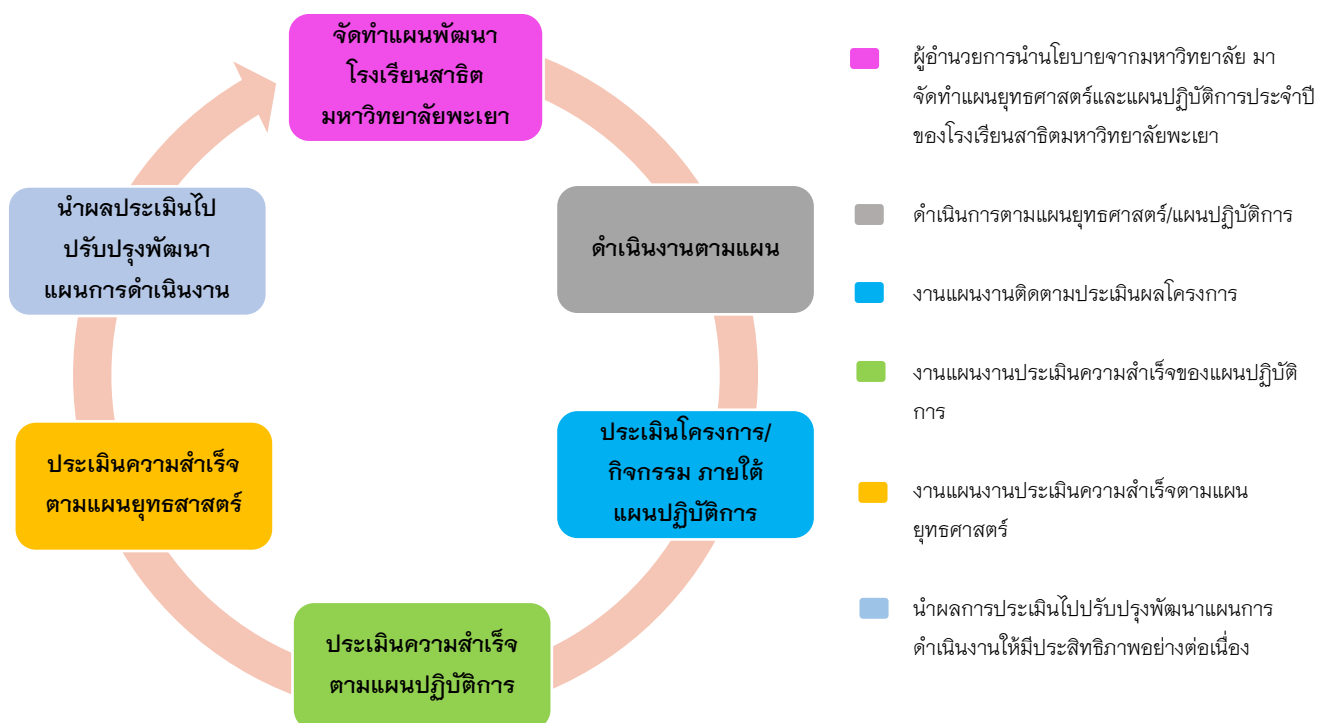
ลำดับ	ชื่อโครงการ	ผู้รับผิดชอบ	งบประมาณ	ระยะเวลา
1	โครงการคุณธรรมคู่ความโปร่งใสในโรงเรียน (ITA)	ดร.ดรุณี อภัยกาวิ	10,000	ม.ค. 2565 – พ.ค. 2565
2	โครงการสร้างมาตรฐานและพัฒนาบุคลากรมืออาชีพ	ดร.ดรุณี อภัยกาวิ	50,000	มี.ค. 2565 – พ.ค. 2565
3	โครงการองค์กรสัมพันธ์	นายพิศาล เครือลิต	800,000	มี.ค. 2565 – พ.ค. 2565
4	โครงการส่งเสริมสำนักงานสีเขียว (Green office)	ดร.ดรุณี อภัยกาวิ	50,000	ต.ค. 2564 – ส.ค. 2565
5	โครงการพัฒนาทักษะในการให้บริการครูวิชาชีพ	ดร.ดรุณี อภัยกาวิ	50,000	พ.ย. 2564 – เม.ย. 2565
6	โครงการสำนักงานน่าอยู่ น่าทำงาน (Healthy Work Place)	ดร.ดรุณี อภัยกาวิ	10,000	ต.ค. 2564 – ส.ค. 2565
7	โครงการบริหารและการจัดการความเสี่ยงของโรงเรียน (Risk)	ดร.ดรุณี อภัยกาวิ	10,000	เม.ย. 2565 – ก.ค. 2565
8	โครงการพัฒนาสภาพภูมิทัศน์สิ่งแวดล้อมในโรงเรียน	ดร.ดรุณี อภัยกาวิ	400,000	ต.ค. 2564 – ส.ค. 2565
9	โครงการจัดทำระบบการบริหารงานโรงเรียน	ดร.ดรุณี อภัยกาวิ	200,000	ต.ค. 2564 – ก.ย. 2565
10	โครงการประชาสัมพันธ์	นายพิศาล เครือลิต	317,300	ต.ค. 2564 – ก.ย. 2565
รวมงบประมาณ			1,897,300	

บทที่ 3

การติดตามและประเมินผล

3.1 แนวทางการติดตามประเมินผลแผนปฏิบัติการประจำปีงบประมาณ พ.ศ. 2565

แผนปฏิบัติการประจำปีงบประมาณ พ.ศ. 2565 มีวัตถุประสงค์เพื่อให้ทราบถึงความก้าวหน้าของการดำเนินงาน ปัญหา และอุปสรรค และเพื่อเป็นแนวทางในการปรับปรุงพัฒนาโรงเรียนสาธิตมหาวิทยาลัยอย่างต่อเนื่อง รวมทั้งเพื่อนำประสบการณ์จากการทำงานไปกำหนดนโยบายการบริหารงานเพื่อพัฒนาโรงเรียนสาธิตมหาวิทยาลัยให้เจริญก้าวหน้าและบรรลุวิสัยทัศน์ของโรงเรียนต่อไป โดยมีกระบวนการประเมินด้วยการรวบรวมข้อมูลและวิเคราะห์ข้อมูลผลการดำเนินงานทั้งในเชิงปริมาณและคุณภาพ โดยเปรียบเทียบค่าเป้าหมายและแผนการดำเนินงานกับผลการดำเนินงานและการเบิกจ่ายงบประมาณของโรงเรียนสาธิตมหาวิทยาลัยพะเยา เพื่อเสนอต่อคณะกรรมการประจำ และคณะกรรมการอำนวยการ ตามลำดับ ดังรูปแสดงผังการประเมินต่อไปนี้



รูปที่ 1 ผังการประเมินความสำเร็จของแผนยุทธศาสตร์

โรงเรียนสาธิตมหาวิทยาลัยพะเยา ใช้ระบบการจัดการด้านงบประมาณและแผนงาน (ระบบ E-Budget) ของกองแผนงาน มหาวิทยาลัยพะเยา เพื่อเพิ่มขีดความสามารถในการติดตามประเมินผลการดำเนินงานตามแผนยุทธศาสตร์และแผนปฏิบัติการ รวมทั้งติดตามการใช้จ่ายเงินงบประมาณที่ถูกต้องแม่นยำ เชื่อถือได้ และมีความโปร่งใส ตรวจสอบผลการดำเนินงานได้ตลอดเวลา ซึ่งจะสามารถนำผลลัพธ์จากระบบ E-Budget ไปวิเคราะห์และรายงานผลการวิเคราะห์ในเชิงสารสนเทศสนับสนุนการตัดสินใจของผู้บริหารได้อย่างรวดเร็วและมีประสิทธิภาพ

3.2 ระบบและกลไกการติดตามประเมินผลการปฏิบัติงาน

การติดตามประเมินผลการปฏิบัติงานเพื่อให้ทราบความสำเร็จของการบรรลุตามเป้าหมาย และตัวชี้วัดของแผนยุทธศาสตร์ มีระบบและกลไกดังนี้

1) วางระบบการประเมินผลแผนยุทธศาสตร์ฯ เชิงบูรณาการที่มุ่งนำเสนอผลผลิต (Output) ผลลัพธ์ (Outcome) และผลกระทบ (Impact) โดยให้มีการประเมินตนเองเพื่อสร้างกระบวนการเรียนรู้ และให้มีการติดตามประเมินผลจากคณะกรรมการที่เป็นกลาง กำหนดเกณฑ์การประเมินที่ชัดเจน โปร่งใส มีมาตรฐานและถูกต้องตามหลักวิชาการ

2) สร้างความสอดคล้องของการประเมินผลการดำเนินงานตามแผนยุทธศาสตร์กับการประเมินการปฏิบัติงานตามระดับของตัวชี้วัดการดำเนินงาน ตั้งแต่ระดับหัวหน้าส่วนงาน ผู้อำนวยการ หัวหน้างาน และบุคลากรรายบุคคล

3) ดำเนินการติดตามประเมินผลการดำเนินงานตามแผนยุทธศาสตร์ฯ ตามตัวบ่งชี้และตามกรอบเวลาที่กำหนดอย่างต่อเนื่อง พร้อมทั้งการนำผลการประเมินมาปรับปรุงพัฒนาให้บรรลุเป้าหมายทั้งในเชิงปริมาณและเชิงคุณภาพ

4) รายงานผลการดำเนินงานตามแผนปฏิบัติการต่อคณะบดี ต่ออธิการบดี คณะกรรมการบริหารมหาวิทยาลัย และสภามหาวิทยาลัย ตามลำดับ

3.3 กรอบเวลาการติดตามประเมินผล

สำนักประเมินคุณธรรมและความโปร่งใส สำนักงานคณะกรรมการป้องกันและปราบปรามการทุจริตแห่งชาติ ได้กำหนดให้มีการติดตามประเมินผลแผนปฏิบัติการประจำปีงบประมาณ ปีงบประมาณละ 2 ครั้ง ผ่านทางการรายงานแผนปฏิบัติการ พ.ศ. 2565 รอบ 6 เดือน (ตุลาคม 2564 – มีนาคม 2565) และรอบ 12 เดือน (เมษายน 2565 – กันยายน 2565)

3.4 องค์ประกอบของรายงานผลการดำเนินงาน

การรายงานผลประเมินความสำเร็จของแผนปฏิบัติการ ประจำปีงบประมาณ พ.ศ. 2565 ได้มีการติดตามประเมินผลและรายงานผลการดำเนินงานรอบ 6 เดือน และรอบ 12 เดือน เสนอต่อ คณะกรรมการบริหารมหาวิทยาลัยพะเยา และเผยแพร่ตามข้อกำหนด ITA โดยมีองค์ประกอบของการ รายงาน ดังนี้

- 1) การรายงานผลการประเมินความสำเร็จของแผนปฏิบัติการคณะ ประจำปี งบประมาณ พ.ศ. 2565 รอบ 6 เดือน และรอบ 12 เดือน
- 2) การรายงานผลการประเมินความสำเร็จของยุทธศาสตร์การพัฒนาดคณะ พ.ศ. 2565

ซึ่งกระบวนการปฏิบัติงานทั้งหมด จะปฏิบัติการผ่านระบบการจัดการ ด้านงบประมาณและแผนงาน (e-Budget) และใช้ข้อมูลจากระบบการจัดการด้านงบประมาณ และแผนงาน (e-Budget) ในการรายงานผลการปฏิบัติงานประจำปีงบประมาณนั้นๆ

.....

ภาคผนวก

การจัดสรรงบประมาณ ประจำปีงบประมาณ พ.ศ 2565 โรงเรียนสาธิตมหาวิทยาลัยพะเยา

การจัดสรรงบประมาณ ประจำปีงบประมาณ พ.ศ 2565 โรงเรียนสาธิตมหาวิทยาลัยพะเยา ได้แบ่งการจัดสรรงบประมาณตามกองทุนและหมวดเงิน ดังนี้

รายการ/กองทุน	รายได้	ค่าธรรมเนียมหอพัก	โครงการ รวม.	รวม	คิดเป็นร้อยละ
รวมงบประมาณ	16,996,200	43,200,000	36,100,000	96,296,200	100.00
เพื่อการศึกษา	14,646,390	37,996,280	29,345,000	81,985,670	85.14
วิจัย (โครงการในแผนปฏิบัติการ)	1,020,000	-	2,160,000	3,180,000	3.30
ทำนุฯ (โครงการในแผนปฏิบัติการ)	180,000	-	265,000	445,000	0.46
สินทรัพย์ถาวร - ครุภัณฑ์	-	1,000,000	1,120,000	2,120,000	2.20
สินทรัพย์ถาวร - สิ่งก่อสร้าง	250,000	-	800,000	1,050,000	1.09
กัณฑ์งบประมาณฉุกเฉิน	899,810	4,205,720	2,410,000	7,515,530	7.81

รายละเอียดงบประมาณ รายจ่าย ประจำปีงบประมาณ พ.ศ. 2565

	รายได้	ค่าธรรมเนียมหอพัก	โครงการ วมว	รวม	คิดเป็นร้อยละ
รวมงบประมาณ	16,996,200	43,200,000	36,100,000	96,296,200	100.00
กัณงบประมาณฉุกเฉิน	899,810	4,205,720	2,410,000	7,515,530	7.81
กองทุนเพื่อการศึกษา	14,646,390	37,994,280	29,345,000	81,985,670	85.14
1. ค่าจ้างบุคลากร	2,702,400	2,164,800	2,527,200	7,394,400	7.68
1.1 ค่าจ้างลูกจ้างชั่วคราว ประกอบด้วย					
1) ครูประถม (8 คน) + ครูหอพัก (3 คน) + คนงาน (1 คน) = 12 คน	2,270,400			2,270,400	
2) คนสวน (รายวัน รวม 4 คน)	432,000			432,000	
3) คนครัวสวัสดิการ (รายเดือน รวม 10 คน)		1,408,800		1,408,800	
4) คนครัวสวัสดิการ (รายวัน รวม 6 คน)		756,000		756,000	
5) ลูกจ้าง วมว. (รายวัน รวม 13 คน)			2,527,200	2,527,200	
2. ค่าตอบแทน ใช้สอยและวัสดุ	9,547,390	35,779,480	20,430,500	65,757,370	68.29
2.1 ค่าตอบแทน	2,174,000	20,000	812,000	3,006,000	3.12
1) ค่าปฏิบัติงานนอกเวลา (ค่าตอบแทนชุมนุม 300,000)	340,000	20,000	20,000	380,000	
2) ค่าเช่าบ้าน (3,000 x 4 คน x12 เดือน)	144,000	-	-	144,000	
3) เงินประจำตำแหน่ง	420,000	-	42,000	462,000	
4) ค่าเลี้ยงรับรอง	20,000	-	-	20,000	
5) ค่าตอบแทนอาจารย์พิเศษ					
5.1) ค่าตอบแทนอาจารย์ที่ปรึกษาโครงการ	-	-	200,000	200,000	
5.2) ค่าตอบแทน อ.พิเศษ	1,000,000	-	-	1,000,000	
5.3) ค่าตอบแทน อ.สอนเกิน	50,000	-	50,000	100,000	

	รายได้	ค่าธรรมเนียมหอพัก	โครงการ วมว	รวม	คิดเป็นร้อยละ
5.4) ค่าตอบแทน อ.AP วมว.	-	-	300,000	300,000	
5.5) ค่าตอบแทน ดิฉันนักเรียน	200,000	-	100,000	300,000	
5.6) ค่าตอบแทน วิชาเลือกเสรี	-	-	100,000	100,000	
2.2 ค่าใช้สอย	6,423,390	35,609,480	19,268,500	61,301,370	63.66
1) ค่าเบี้ยเลี้ยง ค่าเช่าที่พัก และค่าพาหนะ	4,104,390		388,500	4,492,890	
1.1. ค่าเดินทาง	2,830,390	-	178,500	3,008,890	
1.2 ค่าใช้จ่ายการฝึกอบรม (10,000 บาท/คน)	1,000,000	-	-	1,000,000	
1.3 กิจกรรมสนับสนุนการจัดกิจกรรมชุมนุม	30,000			30,000	
1.4 กิจกรรมแนะแนวสัณจร (ห้องปกติ)	50,000			50,000	
1.5 กิจกรรมโรงเรียนส่งเสริมสุขภาพ	10,000			10,000	
1.6 กิจกรรมวันพ่อแห่งชาติ	1,000			1,000	
1.7 กิจกรรมวันแม่แห่งชาติ	1,000			1,000	
1.8 กิจกรรมวันเฉลิมพระชนมพรรษาพระบาทสมเด็จพระวชิรเกล้า เจ้าอยู่หัว	1,000			1,000	
1.9 กิจกรรมวันเฉลิมพระชนมพรรษาสมเด็จพระนางเจ้าสุทิดาฯ	1,000			1,000	
1.10 กิจกรรมชั้นโตกสายรหัสสัมพันธ์	40,000			40,000	
1.11 งานรับเข้านักเรียน	100,000			100,000	
1.12 การประชุมผู้ปกครอง ภาคเรียนที่ 2 ปีการศึกษา 2564	20,000	-	-	20,000	
1.13 การประชุมผู้ปกครอง ภาคเรียนที่ 1 ปีการศึกษา 2565	20,000	-	-	20,000	
1.14) กิจกรรมแนะแนวสัณจร โครงการ วมว.	-	-	90,000	90,000	
1.15) กิจกรรมสอบคัดเลือกนักเรียน โครงการ วมว. รอบ 2	-	-	120,000	120,000	
1.16) กิจกรรมประกันคุณภาพการศึกษา	-	-	-	-	

	รายได้	ค่าธรรมเนียมหอพัก	โครงการ วมว	รวม	คิดเป็นร้อยละ
2) ค่าซ่อมแซม / ค่าซ่อมบำรุงรักษา (ซ่อมเครื่องดนตรีไทย-สากล)	30,000	-	-	30,000	
3) ค่าอาหารกลางวันนักเรียนประถม (7,000x133คน)	931,000			931,000	
4) ค่าเช่าเครื่องพิมพ์ (ลดการเล่าลง 50% เพิ่มเครื่องที่จะซื้อ)	372,000			372,000	
5) ค่าถ่ายเอกสาร/พิมพ์งาน/พิมพ์เขียว/เข้าปกเย็บเล่ม (30,000x12)	360,000			360,000	
6) เงินสมทบประกันอุบัติเหตุ/สุขภาพ	100,000			100,000	
7) ค่าประกันสังคม	108,000	69,000	108,000	285,000	
7.1 ครูประถม :7 +ครูหอพัก: 4 + คนงาน : 1 รวม 12 คน	108,000			108,000	
7.2 เจ้าหน้าที่ วมว. รวม 12 คน			108,000	108,000	
7.3 คนครัว-รายเดือน รวม 10 คน		69,000		69,000	
8) ค่าเช่ารถตู้ (งบผูกพัน 2563-2567)	228,000			228,000	
9) ค่าจ้างเหมาบริการ (ตัดชุดพื้นเมือง-บุคลากร)	190,000			190,000	
10) ค่าเช่าเครื่องล้างจาน (7,000x12 เดือน)		84,000		84,000	
11) ค่าบำรุงการศึกษา			7,220,000	7,220,000	
12) ค่าธรรมเนียมหอพัก-ค่าหอพัก		13,923,280	11,552,000	25,475,280	
13) ค่าธรรมเนียมหอพัก-ค่าสาธารณูปโภค		987,000		987,000	
14) ค่าธรรมเนียมหอพัก-ค่าซักรีด (2,500 บาท/คน/ภาคการศึกษา)		3,290,000		3,290,000	
15) ค่าธรรมเนียมหอพัก-ค่าอาหาร		17,256,200		17,256,200	
2.3 ค่าวัสดุ	950,000	150,000	350,000	1,450,000	1.51
1) วัสดุสำนักงาน	400,000		0	400,000	
2) วัสดุงานบ้านงานครัว	20,000	100,000	0	120,000	
3) วัสดุไฟฟ้าและวิทยุ	50,000		0	50,000	
4) วัสดุคอมพิวเตอร์ (สายแลน+งานโสตฯ)	150,000		0	150,000	

	รายได้	ค่าธรรมเนียมหอพัก	โครงการ รวม	รวม	คิดเป็นร้อยละ
5) วัสดุหนังสือ วารสาร และตำรา	20,000		100,000	120,000	
6) ค่าวัสดุเชื้อเพลิงและหล่อลื่น	120,000	50,000		170,000	
7) ค่าวัสดุเวชภัณฑ์ยา	40,000			40,000	
8) ค่าวัสดุการศึกษา (รายวิชาต่าง ๆ)	150,000		250,000	400,000	
3. ค่าสาธารณูปโภค	51,600			51,600	0.05
1) ค่าโทรศัพท์	21,600			21,600	
2) ค่าไปรษณีย์	10,000			10,000	
3) ค่าน้ำประปา	20,000			20,000	
4 เงินอุดหนุน	2,345,000	50,000	6,387,300	8,782,300	9.12
1) สนับสนุนคณะวิทยาศาสตร์ (ภาคการศึกษาละ 50,000บาทต่อชั้นปี)			600,000	600,000	
2) โครงการในแผนปฏิบัติการ	2,345,000	50,000	5,787,300	8,182,300	8.50
2.1) โครงการจัดตั้งศูนย์ให้คำปรึกษาและระบบดูแลช่วยเหลือนักเรียน	20,000			20,000	
2.2) โครงการเปิดโลกวิชาการ	30,000			30,000	
2.3) โครงการพัฒนาความคิด สร้างสรรค์ ใฝ่รู้ ใฝ่เรียน รักการอ่าน การเรียนรู้ การคิดค้นและมีทักษะในการดำเนินชีวิต					
2.3.1 กิจกรรม Fun reading	2,000			2,000	
2.3.2 กิจกรรม รักษ์การอ่าน สานงานเขียน เพียรพัฒนาทักษะ ภาษาไทย	2,000			2,000	
2.3.3 กิจกรรม ขับเคลื่อนการเรียนรู้เชิงนวัตกรรม	2,000			2,000	
2.3.4 กิจกรรม Life skill for kids	5,000			5,000	
2.3.5 กิจกรรม คณิตคิดสนุก	2,000			2,000	

	รายได้	ค่าธรรมเนียมหอพัก	โครงการ รวม	รวม	คิดเป็นร้อยละ
2.3.6 กิจกรรม Easy kid Robotic	23,000			23,000	
2.3.7 กิจกรรม Kids space at DeSUP	5,000			5,000	
2.3.8 กิจกรรม Internationnal Day	21,000			21,000	
2.3.9 กิจกรรม DeSUP Market	5,000			5,000	
2.3.10 กิจกรรม สานศิลป์ถิ่นล้านนา	5,000			5,000	
2.3.11 กิจกรรม Art for kids life	2,000			2,000	
2.4) โครงการเพื่อนที่ปรึกษา (Youth counselor)	26,000			26,000	
2.5) โครงการคุณธรรมคู่ความโปร่งใสในโรงเรียน (ITA)	10,000			10,000	
2.6) โครงการสร้างมาตรฐานและพัฒนาบุคลากรมืออาชีพ (สายสนับสนุน)	50,000			50,000	
2.7) โครงการพัฒนาคุณภาพชีวิตสร้างเสริมบุคลิกภาพนักเรียน					
2.7.1 กิจกรรมพัฒนาทักษะชีวิตสร้างเสริมสมรรถนะสำคัญของ นักเรียน	40,000			40,000	
2.7.2 กิจกรรมเสริมสร้างศักยภาพทางกีฬาพัฒนาคุณภาพชีวิต	10,000			10,000	
2.7.3 กิจกรรมการแข่งขันกีฬาภายในโรงเรียน DeSUP Sport	50,000			50,000	
2.8) โครงการองค์กรสัมพันธ์	800,000			800,000	
2.9) โครงการสนับสนุนการแข่งขันและเข้าร่วมทดสอบทางวิชาการ					
2.9.1) กิจกรรมสัมมนาทางวิชาการ (บรรยายโดยผู้ทรงคุณวุฒิ)			120,000	120,000	
2.9.2) กิจกรรมทดสอบภาษาอังกฤษ CU-TEP			350,000	350,000	
2.9.3) กิจกรรมสนับสนุนการเข้าร่วมแข่งขันหรือกิจกรรมทาง วิชาการ	250,000		150,000	400,000	

	รายได้	ค่าธรรมเนียมหอพัก	โครงการ วมว	รวม	คิดเป็นร้อยละ
2.9.4) กิจกรรมค่ายพัฒนากระบวนการทางวิทยาศาสตร์และคณิตศาสตร์			350,000	350,000	
2.10) โครงการส่งเสริมสำนักงานสีเขียว (Green office)	50,000			50,000	
2.11) โครงการสนับสนุนการจัดการเรียนการสอนโดยใช้ภาษาอังกฤษเป็นฐาน	100,000			100,000	
2.12) โครงการพัฒนาบุคลากรในการจัดการเรียนการสอนออนไลน์			100,000	100,000	
2.13) โครงการสนับสนุนการผลิตสื่อวัตกรรมการศึกษา	50,000			50,000	
2.14) โครงการสนับสนุนและพัฒนาบุคลากรด้านภาษาอังกฤษ	10,000			10,000	
2.15) โครงการสนับสนุนส่งเสริมให้บุคลากรสายวิชาการมีศักยภาพสูงตามกรอบ UP-PSF (University of Phayao – Professional Standard Framework)	5,000			5,000	
2.16) โครงการพัฒนาทักษะในการให้บริการครูวิชาชีพ		50,000		50,000	
2.17) โครงการสำนักงานน่าอยู่ หน้าที่งาน (Healthy Work Place)	10,000			10,000	
2.18) โครงการการบริหารและการจัดการความเสี่ยงของโรงเรียน (Risk)	10,000			10,000	
2.19) โครงการพัฒนาสภาพภูมิทัศน์สิ่งแวดล้อมในโรงเรียน	400,000			400,000	
2.20) โครงการจัดทำระบบการบริหารงานโรงเรียน	200,000			200,000	
2.21) โครงการพัฒนาศักยภาพนักเรียนด้านวิชาการ					
21.1) กิจกรรมค่ายวิทยาศาสตร์สามสัมพันธ์ ฉันทน์ วมว. (ม.4)			500,000	500,000	
21.2) กิจกรรมการจัดการเรียนรู้แบบ RBL (ม.4)			150,000	150,000	
21.3) กิจกรรมนำเสนอผลงานทางวิชาการ (ม.5+ม.6) ญี่ปุ่น			3,000,000	3,000,000	
21.4) กิจกรรมค่ายปรับพื้นฐานทางวิชาการ			150,000	150,000	

	รายได้	ค่าธรรมเนียมหอพัก	โครงการ วมว	รวม	คิดเป็นร้อยละ
21.5) กิจกรรมสัมมนาการจัดการเรียนการสอนห้องเรียน วมว. (สัมมนานอกสถานที่+ทำแผน)			600,000	600,000	
2.22) โครงการประชาสัมพันธ์ กิจกรรมพัฒนาสื่อและประชาสัมพันธ์ (ผลิตสื่อ+จัดซื้อ+ซ่อมแซม)			317,300	317,300	
2.23) โครงการการคัดถ่ายเชิงวิชาการ ค่าย้อจรรยาภาพด้านวิทย์- คณิต (ถ่ายภาษาอังกฤษ /ถ่ายดนตรีสากล /ถ่ายศิลปะ /Boost Your English Up อื่นๆ)	150,000			150,000	
กองทุนวิจัย	1,020,000		2,160,000	3,180,000	3.30
1. โครงการในแผนปฏิบัติการ	1,020,000		2,160,000	3,180,000	
1.1 โครงการพัฒนาศักยภาพด้านการวิจัย					
1.1.1 กิจกรรมสนับสนุนการนำเสนอผลงานวิจัย (ภายใน+ภายนอกประเทศ)	250,000			250,000	
1.1.2 กิจกรรมสนับสนุนทุนพัฒนางานประจำสู่งานวิจัย (R2R) ทุนละ 10,000 บาท รวม 5 ทุน	50,000			50,000	
1.1.3 กิจกรรมสนับสนุนทุนวิจัย (เฉพาะสาขาและวิจัยในชั้นเรียน)	200,000			200,000	
1.2 โครงการศูนย์ปฏิบัติการทางด้านภาษาสากล	20,000			20,000	
1.3 โครงการสนับสนุนการจัดทำโครงการและนำเสนอผลงานของ นักเรียน					
1.3.1 กิจกรรมสนับสนุนการทำโครงการ	500,000		660,000	1,160,000	
1.3.2 กิจกรรมสัมมนาทางวิชาการ (วิทยาศาสตร์วิจัย ม.5)			600,000	600,000	
1.3.3 กิจกรรมสนับสนุนการนำเสนอโครงการ (SciUS Forum) ม.5+ม.6			900,000	900,000	

	รายได้	ค่าธรรมเนียมหอพัก	โครงการ รวม	รวม	คิดเป็นร้อยละ
กองทุนทำนุศิลปวัฒนธรรม	180,000		265,000	445,000	0.46
1. โครงการในแผนปฏิบัติการ	180,000		265,000	445,000	
1.1 โครงการพัฒนาวิถีสรางเสริมอุปนิสัยพลเมืองดี					
1.1.1 กิจกรรมค่ายพักแรมและเดินทางไกลลูกเสือ-เนตรนารี			85,000	85,000	
1.1.2 กิจกรรมโรงเรียนส่งเสริมประชาธิปไตย			50,000	50,000	
1.2 โครงการทำนุบำรุงศาสนา ศิลปวัฒนธรรม เอกลักษณ์ของชาติ และภูมิปัญญาท้องถิ่น (งานประจำปีโรงเรียนสาธิตวิจิตรศึกษา)	100,000			100,000	
1.3 โครงการส่งเสริมคุณธรรมจริยธรรมและคุณลักษณะอันพึงประสงค์					
1.3.1 กิจกรรมประณตจิตปูชิตคุณาจารย์และประดับเข็มตรามหาวิทยาลัย	40,000			40,000	
1.3.2 กิจกรรมธรรมะเดลิเวอรี่ (จัดในค่าย Happy Pre DeSUP)	10,000			10,000	
1.3.3 กิจกรรมค่าย Happy Pre DeSUP 10 – 11			100,000	100,000	
1.3.4 กิจกรรมปัจฉิมนิเทศนักเรียน ระดับชั้นประถมศึกษาและระดับชั้นมัธยมศึกษา			30,000	30,000	
1.4 โครงการอนุรักษ์พลังงานและสิ่งแวดล้อมอย่างยั่งยืน					
1.4.1 กิจกรรมโรงเรียนสีเขียว	10,000			10,000	
1.4.2 กิจกรรม DeSUP Smart Farm	5,000			5,000	
1.5 โครงการสร้างเสริมสุนทรียศาสตร์ศิลปวัฒนธรรมสู่สากล					
1.5.1 กิจกรรมไหว้ครูดนตรีไทย	10,000			10,000	
1.5.2 กิจกรรมเสริมสร้างทักษะนาฏศิลป์	5,000			5,000	

	รายได้	ค่าธรรมเนียมหอพัก	โครงการ รวม	รวม	คิดเป็นร้อยละ
กองทุนสินทรัพย์ถาวร	250,000	1,000,000	1,920,000	3,170,000	3.29
ค่าครุภัณฑ์ ที่ดิน และสิ่งก่อสร้าง	250,000	1,000,000	1,920,000	3,170,000	
ครุภัณฑ์	-	1,000,000	1,120,000	2,120,000	2.20
1. ครุภัณฑ์สำนักงาน			100,000	100,000	
2. ครุภัณฑ์การศึกษา			700,000	700,000	
3. ครุภัณฑ์ดนตรีและนาฏศิลป์ (ดนตรีสากล)			100,000	100,000	
4. ครุภัณฑ์ดนตรีและนาฏศิลป์ (ดนตรีไทย)			100,000	100,000	
5. ครุภัณฑ์คอมพิวเตอร์			100,000	100,000	
6. ครุภัณฑ์งานบ้านงานครัว		1,000,000	20,000	1,020,000	
สิ่งก่อสร้าง	250,000		800,000	1,050,000	1.09
1. โครงการปรับปรุงโรงเก็บของ (มาคุยรูปแบบอีกที)			500,000	500,000	
2. โครงการปรับปรุงโรงจอดรถโรงเรียน	100,000			100,000	
3. โครงการซ่อมบำรุงอาคาร (ซ่อมแซม + กระจก + ฝ้าเพดาน + ผนัง ฯลฯ) - ขออนุมัติกองอาคาร 1,000,000 บาท)	-	-	-	-	
4. โครงการปรับปรุงห้องประชุมโรงเรียน (ม่านฟ้า+ทีวี 3 เครื่อง 80 นิ้ว)	-	-	300,000	300,000	
5. โครงการก่อสร้างเรือนเพาะชำ	150,000	-	-	150,000	